

私立普台國民小學本位課程發展模式與設計

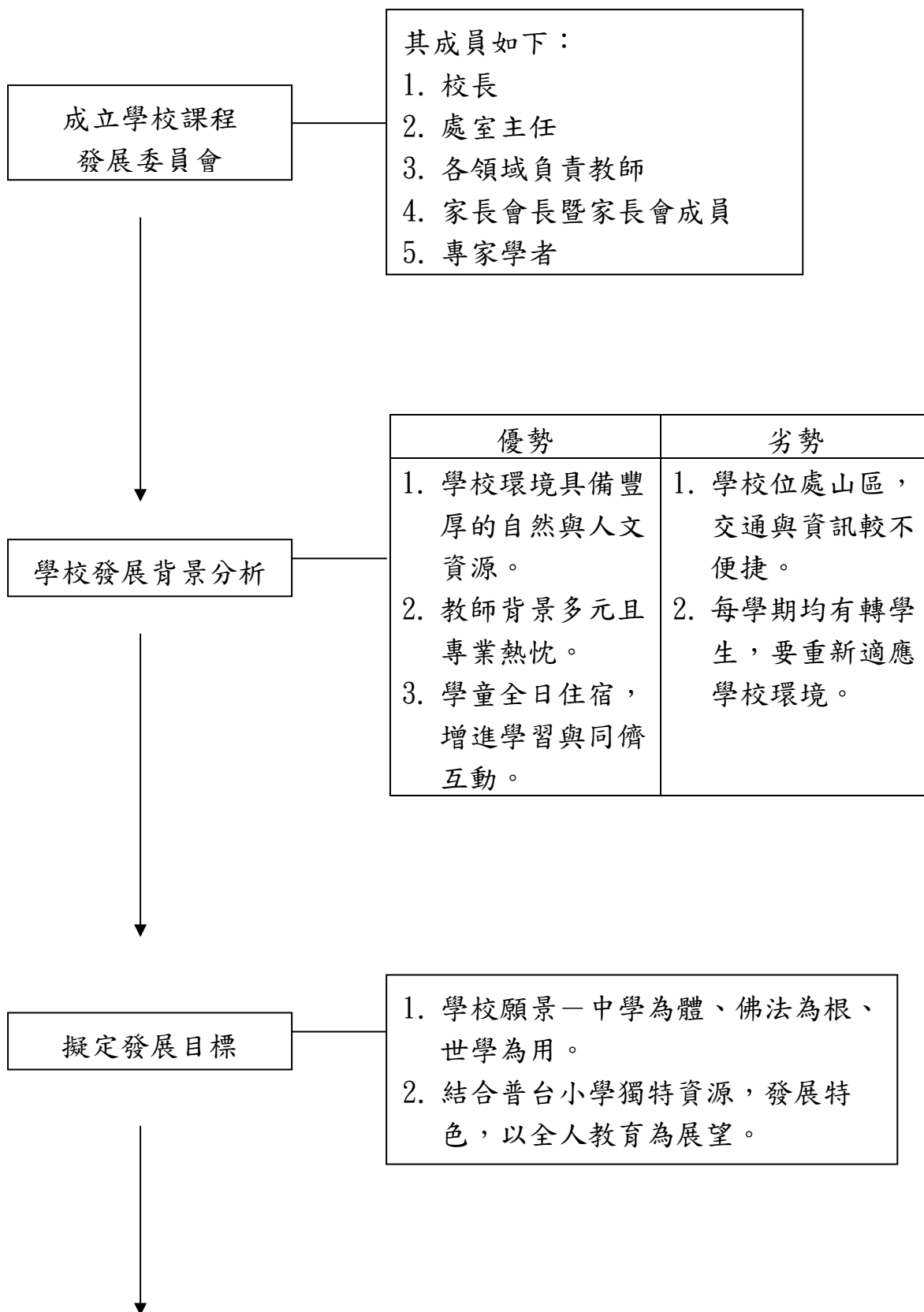
前言

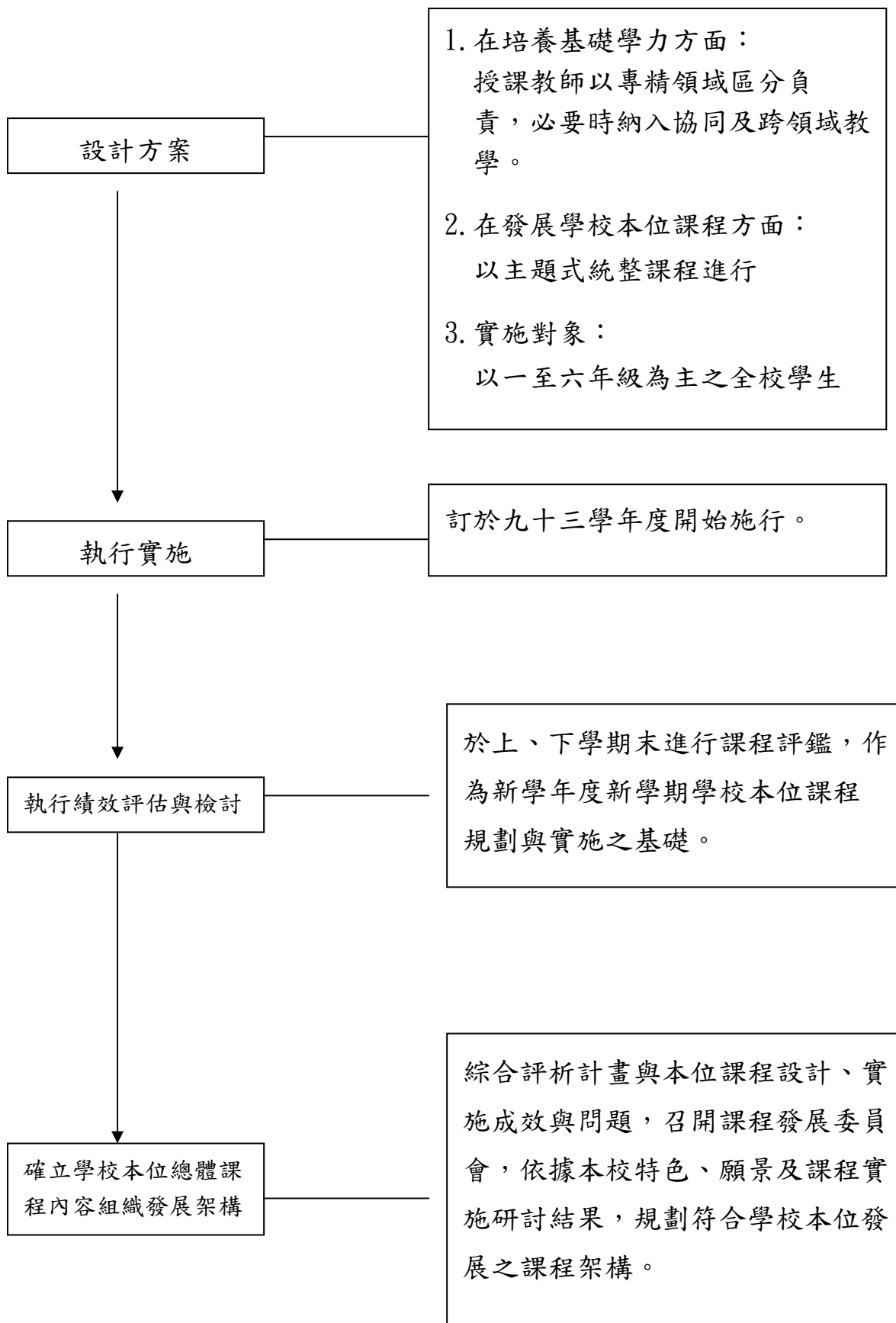
普台小學座落在有好山好水的埔里盆地，鄰近中台禪寺、中央研究院埔里分院預定地、台糖赤崁頂農場，以及水蛙窟文化遺址，附近更有博物館群，如木生昆蟲館、錦吉昆蟲館、埔里蝴蝶生態牧場、廣興傳統造紙工廠及龍南漆藝博物館等，鄰近又有國立暨南大學、牛耳石雕公園。整個大環境充滿自然、人文氣息。

在整體校地的規劃上，分為校舍建築群、教職員宿舍、田園教學區，和生態保育區。另外，為了強調學生的多元智能發展，校園內提供了多樣化的表演空間：班群舞台小廣場、音樂教室表演舞台、視聽與演藝中心、戶外森林劇場、學生活動中心大型舞台等，讓孩子們可以從教室靜態的學習，延伸到戶外草坪綠地，動態的活動、表演。

在課程設計方面，除了實施教育部頒訂的七大領域課程外，還依據「弘揚佛陀覺的教育，落實中國倫理道德，開拓宏觀國際視野，培養慈悲平等胸襟」四個普台教育理念，及普台地理與人文環境之特殊性，研發了具有特色的本位課程—「國學、禪修、四國語言及田園教學」。期望學子在完整的校園及課程規劃下，能達成全人教育的理想。

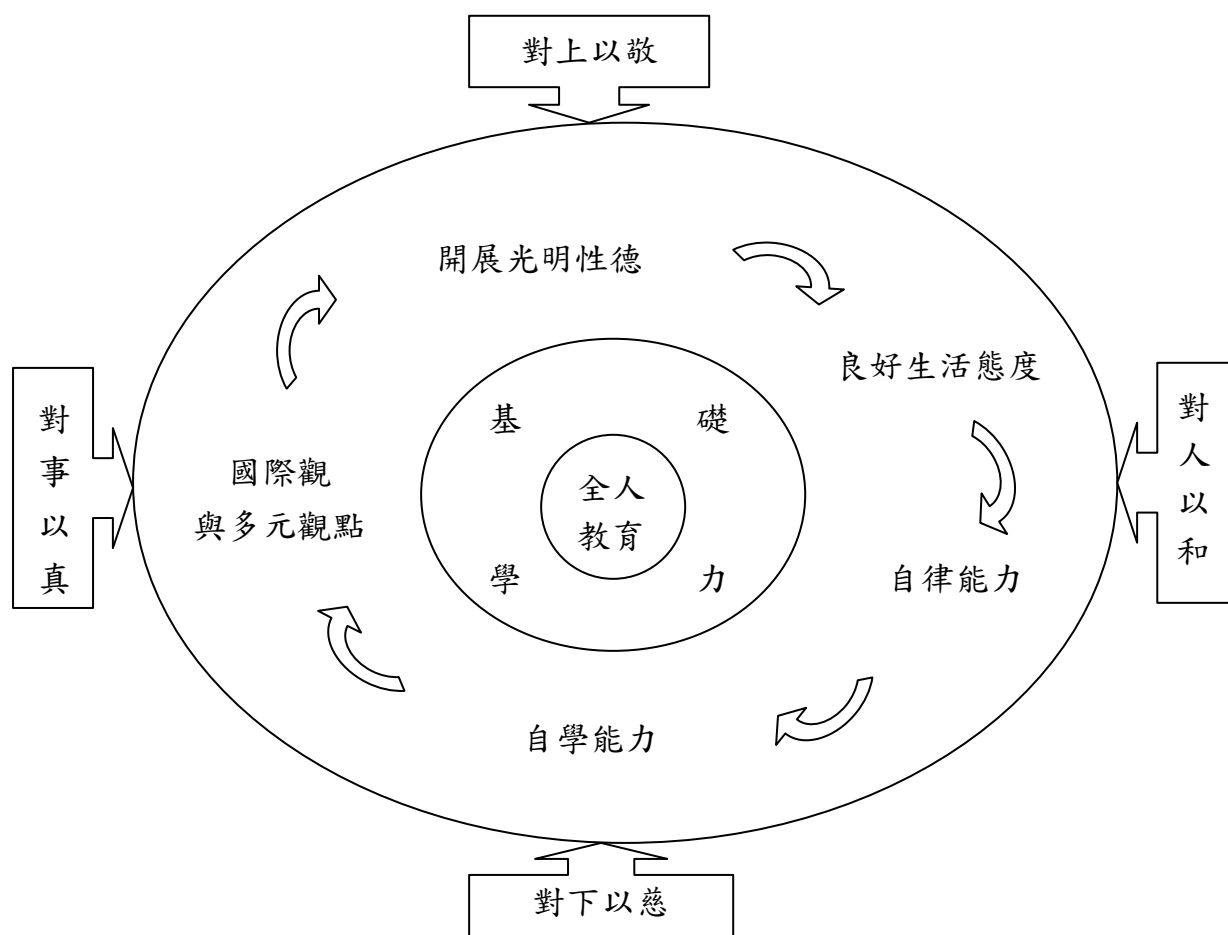
一、學校本位課程發展模式：





二、普台國民小學學校本位課程目標及理想兒童圖像

普台小學本位課程期望在以「中學為體」、「佛法為根」、「世學為用」的三學一體教育理念及「對上以敬」、「對下以慈」、「對人以和」、「對事以真」的四大校訓指標下，開展學童光明性德，並使其具備良好生活態度、自律能力、自學能力及國際觀與多元觀點，以達成「全人教育」的理想。

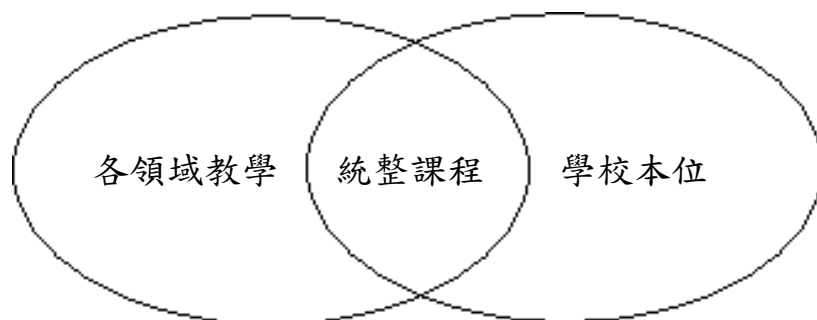


普台國民小學學校本位課程之目標與理想兒童圖像

三、普台國民小學學校本位課程發展設計

本校學校本位發展課程分為兩階段，第一階段透過行動研究，著重探討學校本位發展模式之建立，與著手設計相關課程，第二階段，側重課程在學校真實情境的實施。而目前本校課程發展已初步建立學校發展模式，進入第二階段。為因應新的教學課程，本校依教師之專長分配領域教學，並成立各領域課程小組，各教學領域負責人員首先就課程能力指標，進行教材評選工作，在相當的討論後，決定各領域教材版本與補充教材及自編部分，才著手設計自身領域的主、副單元項目，再於每月定期小組會議討論、修改設計，經過反覆的討論，最後各領域負責人才將課程設計成果匯集至教務處作為學期課程定案。

本校學校本位課程概可分為兩大概念（如下圖所示）：一是融入各領域教學中，亦即在設計各領域課程的同時，便將學校之願景與目標帶入平時的授課。二是將其特別抽離出來而成為單獨的本位課程，並以主題式的活動課程統整進行活動。



普台小學學校本位、領域教學與課程統整關係圖

四、普台國民小學學校本位課程發展項目

★國學課程

(一) 主題教學：

1. 主題設計活動：

- (1) 成語故事教學
- (2) 讀經教材教學
- (3) 節慶延伸教學

2. 實行方式：一年級每週 2 節，二年級每週 1 節，三至六年級二週安排一節課

(二) 讀經活動：

1. 實行方式：

- (1) 規定每次段考前必讀與選讀篇章
- (2) 由導師自行規劃每日讀經時間（課前三分鐘、晨間、課後）

2. 教材編輯

- (1) 以四書為主，搭配童蒙教材、詩詞選文編輯成冊。
- (2) 編輯一至六年級讀經教材，共六冊。

★田園課程

(一) 統整主題課程：融入各領域課程實施，搭配統整主題或是自然課安排教學活動。

(二) 自行設計模組：每年級安排每週一節課實施。

(三) 學校行事活動：環境教育教學活動利用校外教學、週末、寒暑假、夜間進行。

(四) 長期活動：利用早晚課前或課後進行栽培、灌溉、觀察。

★外國語言實施方式（以英語為例）

學生背景	分級方式	分組方式
1. 美語系國家 2. 全美語學校 3. 雙語學校 4. 傳統美語補教 5. 從未學過美語	1. 共分 13 級：從初級~12 級。 2. 分級考試題目以普台所用的教科書、劍橋小院士、全民英檢題庫為參考依據。 3. 學生依據學習能力，經由分級考試，進入適合自己程度的班級就讀。 4. 學生依各能力發展，於各不同階段完成 13 級的學習。	1. 同齡分組：以各學年段為主，三班分為四或五組，四班分為六組 2. 以分級測驗成績，一班約 25 人左右，依能力不同分組。 3. 每學期以學期成績（定期紙筆測驗、平時聽、說、讀、寫成績），進行級數進階評量。
附註：1. 對於學習落後的學生，視個別情況，施以補救教學。 2. 混齡或同齡分組，視招生狀況而有改變。		